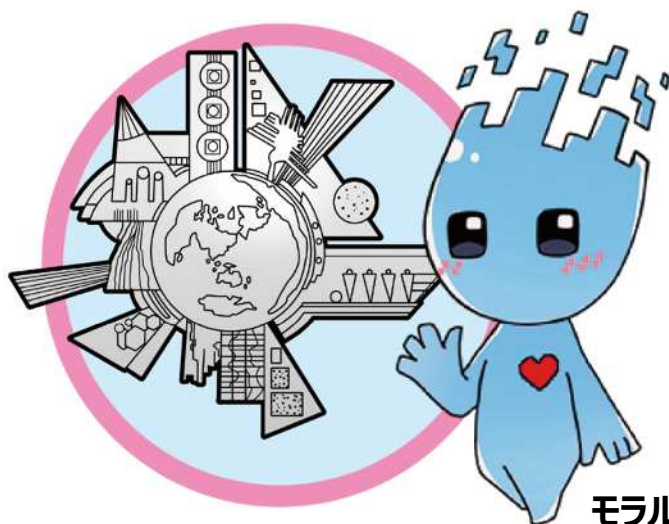


令和7年度

生徒募集要項

求める生徒像

- 基本的な生活習慣を確立させており、規則正しい生活を続けている生徒
- 情報・ビジネスに関する学習に対して興味・関心がある生徒
- 地域から学び、地域に貢献しようとする意欲を持った生徒



モラルン

情報 IT フェアのマスコットキャラクター

<学校紹介動画（生徒作品） 時間7分30秒>

<https://www.youtube.com/watch?v=tVysJ0RXHjg>

～ YouTube 限定公開中～



島根県立情報科学高等学校

所在地 〒692-8500 島根県安来市能義町 310 番地

電話 0854-23-2700

FAX 0854-22-2933

URL <https://johokoko.ed.jp/>

I. 募集

1. 入学定員

120名（全学科くくり募集）

なお、身元引受人による県外からの受検者の合格者数の上限は、総合選抜、一般選抜、第2次募集を合わせて7名（男子6名、女子1名）とします。

2. 応募資格

島根県公立高等学校入学者選抜に応募することができるのは、次の（1）から（3）のいずれかに該当する者です。

- （1）中学校若しくはこれに準ずる学校若しくは義務教育学校を卒業した者、又は中等教育学校の前期課程を修了した者
- （2）令和7年3月に中学校若しくはこれに準ずる学校若しくは義務教育学校を卒業する見込みの者、又は中等教育学校の前期課程を修了する見込みの者
- （3）学校教育法施行規則第95条の規定に該当する者

II. 総合入学者選抜（総合選抜）

本校では、以下に定める者を対象に、総合選抜を行います。

1. 総合選抜の対象となる者

Iの2の（2）に定める応募資格のある者で、かつ次の（1）～（5）の各事項に該当する者

- （1）まじめな生活態度で何事にも一生懸命に取り組める生徒であること
- （2）出席状況が良好な生徒であること
- （3）本校で学べる専門教科科目に関し、興味・関心及び意欲を有すること
- （4）次の総合選抜の区分の（ア）～（エ）のいずれかに該当すること
 - （ア）【学業】学習に対して努力している者
 - （イ）【活動】部活動、生徒会活動、社会体育・社会文化活動、地域活動などの課外活動にまじめに取り組む、入学後も熱意と意欲を持って継続する意思がある者
 - （ウ）【専門】ITに関する興味・関心が高く、将来は専門の学びを活かして地域に貢献しようとする意志が強い者
 - （エ）【未来探究】本校での学びを通して自己実現をはかりたい者で次のa～cのいずれかに該当する者
 - a プログラミングなどパソコンの利用に関する知識・技能の資格や各種コンクール等において成果を上げた者で、その能力をさらに伸ばし、自己実現を達成したい者
 - b ITに関する興味・関心が高く、その分野で能力を伸ばし、自己実現を達成したい者
 - c 地域が抱える諸問題について強い興味と関心を持ち、その解決策等について探究的な学びを進めるなかで、その学習成果を自己実現につなげたい者
- （5）合格内定した場合、入学の意思が確実であること。

2. 募集人員

入学定員の40%程度（48名程度）

3. 出願期間

令和7年1月8日（水）から1月10日（金）17時までとします。

持ち込みの場合：3日間とも 9時から17時までとします。

郵送の場合：1月14日（火）以降に届いたものについては、1月9日（木）までの消印があるものに限り受け付けます。

4. 出願手続

- （1）本校は、全学科くくり募集ですので、学科別の募集はしません。
- （2）志願者は次に掲げるものを、出身中学校等の校長を経由して、所定の出願期間内に提出してください。
 - ① 本校所定の入学願書（総合選抜用のもの）
入学願書は、黒又は青のペン書き（消せる筆記具は不可）又はパソコン等によるデータ入力とするが、志願者氏名及び保護者氏名は自署とします。
 - ② 写真1枚（たて4cm×よこ3cm）
6か月以内に撮影した顔写真を、入学願書の所定の欄にはりつけてください。写真は無帽・無背景・正面、志願者を鮮明に識別できるものとし、原則として制服着用とします。白黒・カラー写真の別

は問いません。

③ 受検料

島根県収入証紙 2,200 円分を、入学願書の所定の欄にはりつけてください。ただし、消印をしてはいけません。

④ 志望理由書（様式第 2 号）

志望理由書は、黒又は青のペン書き（消せる筆記用具は不可）又はパソコン等によるデータ入力とするが、志願者氏名は自署とします。

⑤ 保護者が県外に居住する場合又は出身中学校等が県外の場合は、「島根県公立高等学校入学志願承認願」（様式第 10 号）及び添付書類が必要になります。

(3) 出身中学校等の校長は、令和 7 年度島根県公立高等学校入学者選抜実施要綱に従い、必要書類等を添付し、所定の出願期間内に提出してください。

(4) いったん受理した入学願書、添付書類等、及び受検料は返還しません。

5. 選抜方法

受検者全員に対して、以下の通り、作文・面接試験を実施します。

さらに総合選抜区分（エ）「未来探究」については、あわせてプレゼンテーションを実施します。なお、プレゼンテーションする内容は、1 の（4）の（エ）の a から c の該当するいずれかについて「目指す自己実現像とその達成に向けた高校での取り組み」とします。

(1) 期日 令和 7 年 1 月 21 日（火）

(2) 会場 島根県立情報科学高等学校

(3) 時程 9:15~9:40 受付

9:45~9:55 諸注意等

10:00~ 作文・面接（総合選抜区分ア～エ）・プレゼンテーション（総合選抜区分エ）

(4) 作文の評価の観点【400 字以上（600 字詰め原稿用紙使用） 実施時間 40 分】

① 本校での諸活動への意欲

② 文章の表現力・表記法

(5) 面接試験（総合選抜区分ア～エ）の評価の観点【個人面接形式 実施時間 10 分程度】

① 志望動機の明確さ

② 本校での諸活動への意欲

③ 本校の専門教育に関する興味・関心

④ 言葉遣い、礼儀などの態度

(6) プレゼンテーション（総合選抜区分エ）の評価の観点【実施時間 10 分程度（発表 5 分と質疑応答 5 分）】

① 自己実現像の明確さ ② 自己実現するための諸活動への意欲

③ 伝えようとする熱意 ④ 作成資料のわかりやすさ

6. プレゼンテーションの方法と資料（総合選抜区分エ）

(1) プレゼンテーションの方法（プレゼンテーション実施の前後には、別に準備、片付け時間を取ります）
パワーポイント又は PDF ファイルを、プロジェクターを用いて投影し発表します。また、会場にホワイトボード、黒と赤のマジックペン及びマグネットを用意しますので、紙の資料を持ち込み貼り付けて発表したり、マジックペンを使って文字を書きながら発表したりすることもできます。なお、発表の方法についてご相談がある場合は本校までお問い合わせください。

(2) プレゼンテーション資料の事前提出

総合選抜試験当日のプレゼンテーションでプロジェクターに投影するパワーポイント又は PDF ファイルの電子データは、CD や DVD の媒体にコピーして事前に提出してください。願書等の出願書類と同封してもかまいません。当日は提出された電子データを本校が準備する Windows パソコンで開き、プロジェクターに投影します。なお、提出後の資料の追加や変更は認めません。また、資料の返却はいたしません。

事前提出期間：令和 7 年 1 月 8 日（水）から 1 月 10 日（金）17 時までとします。

持ち込みの場合：3 日間とも 9 時から 17 時までとします。

郵送の場合：1 月 14 日（火）以降に届いたものについては、1 月 9 日（木）までの消印があるものに限り受け付けます。

7. 受検上の注意

(1) 受検者は次の物を持参してください。

① 受検票 ② 筆記用具 ③ プレゼンテーション資料（該当者） ④ 上履き

(2) 難聴の者は、届け出て、補聴器を使用してもかまいません。

(3) 検査場に持ち込むことができる時計は、計時機能だけのものに限りです。

(4) 携帯電話、その他の通信機器を検査場に持ち込むことはできません。

8. 合格内定通知

(1) 令和7年1月30日(木)10時以降、中学校等の校長を通して本人に通知します。

ただし、合格発表は令和7年3月14日(金)10時に、一般選抜の合格者と同様に行います。

(2) 電話での問い合わせには応じられません。

9. その他

合格者及び保護者は、令和7年3月25日(火)の入学予定者オリエンテーションの際に、本校所定の「入学届」(合格通知とともに配布します)を提出してください。

Ⅲ. 一般入学者選抜(一般選抜)

1. 募集定員

本校の入学定員120名から、総合選抜の合格内定者数を除いた数を、一般選抜の募集定員とします。

2. 選抜において重視する点

○中学校における学習状況、特別活動、部活動、体育・文化活動、ボランティア活動、その他の活動状況を重視します。

○個人調査報告書と学力検査の比率は、60:40とします。

3. 出願

(1) 出願資格

Iの2に定める応募資格を持つ者

なお、総合選抜等で合格内定とならなかった場合に、改めて一般選抜に出願することは可能です。

(2) 出願期間

令和7年2月3日(月)から2月6日(木)12時までとします。

持ち込みの場合:2月3日(月)、2月4日(火)、2月5日(水)は9時から17時まで、2月6日(木)は9時から12時までです。

郵送の場合:2月6日(木)12時以降に届いたものについては、2月5日(水)までの消印があるものに限り受け付けます。

4. 出願手続

(1) 本校は、全学科くり募集ですので、学科別の募集はしません。

(2) 入学志願者は出願にあたり、次に掲げるものを、出身中学校等の校長を経由して所定の期間中に提出してください。

① 本校所定の入学願書(一般選抜用のもの)

② 写真1枚(たて4cm×よこ3cm)

6か月以内に撮影した顔写真を、入学願書の所定の欄にはりつけてください。写真は無帽・無背景・正面、志願者を鮮明に識別できるものとし、原則として制服着用とします。白黒・カラー写真の別は問いません。

③ 受検料

島根県収入証紙2,200円分(学力検査料1,400円及び入学検定料800円)を入学願書の所定の欄にはりつけてください。ただし、消印をしてはいけません。

総合選抜等で合格内定にならず、改めて一般選抜に出願する場合は、総合選抜等の受検校から交付された学力検査料納付済証明書(一般選抜の入学願書裏面の所定欄にはり、入学検定料800円のみを納付してください)。

(3) 出身中学校等の校長は、令和7年度島根県公立高等学校入学者選抜実施要綱に従い、必要書類等を添付し、所定の出願期間内に提出してください。

(4) いったん受理した入学願書、添付書類等、及び受検料は返還しません。

5. 志願変更

(1) 一般選抜出願者の状況は、令和7年2月7日(金)の10時に、島根県教育委員会のホームページで発表されます。その状況を見て出願者は1回に限り、本校から他校へ、あるいは他校から本校へ、志願変更することができます。

(2) 志願変更受付期間

- ① 最初に出願した高等学校への志望変更届の提出期間は、令和7年2月10日（月）から2月13日（木）17時までとします。ただし、国民の祝日は受け付けません。受付時間は3日間とも9時から17時までです。変更届は、書類を持ち込んだ場合のみ受け付けます。郵送による提出は認めません。
- ② 志願変更先の高等学校への提出期間は、令和7年2月14日（金）から2月17日（月）17時までです。持込みの場合、受付時間は9時から17時までです。土・日曜日は受け付けません。郵送の場合、簡易書留速達に限ります。2月17日（月）17時以降に届いたものについては、2月14日（金）までの消印があるものに限り受け付けます。なお、郵送の場合は、出身中学校等の校長から志願変更先高等学校長へ電話にて一報を入れてください。

(3) 志願変更手続

- ① 本校に志願変更を希望する者は、次に掲げるものを、出身中学校等の校長を経由して、所定の期間中に、最初に出願した高等学校の学校長（以下、出願先と表記します）に提出してください。
 - (ア) 入学志願変更届（様式第12号）
入学志願変更証明書（様式第12号-2）にも必要事項を記載し、切り取らずに提出してください。出願先では、入学志願変更証明書の記載事項を確認したうえで押印し、交付されます。
 - (イ) 本校所定の入学願書（一般選抜用のもの）
所定の欄に、顔写真をはりつけてください。出願先では、学力検査料納付済証明書に収入済みの収納印を押印するなどの手続きをして、返付します。
- ② 入学志願変更証明書を交付された者は、次に掲げるものを、出身中学校等の校長を経由して、所定の期間中に、本校の学校長に提出してください。
 - (ア) 出願先から交付された入学志願変更証明書
 - (イ) 本校所定の入学願書（出願先で収入済みの収納印を受けたもの）
- ③ 出身中学校等の校長は、令和7年度島根県公立高等学校入学者選抜実施要綱に従い、必要書類等を添付し、所定の出願期間内に提出してください。

6. 学力検査実施日時等

- (1) 期日 令和7年3月5日（水）
- (2) 会場 島根県立情報科学高等学校
- (3) 時程 8:30～8:50 受付
8:50～9:15 諸注意・入場
9:20～10:10 国語（50分）
10:30～11:20 数学（50分）
11:40～12:30 社会（50分）
12:30～13:15 昼食・休憩
13:20～14:10 英語（50分）
14:30～15:20 理科（50分）

(4) その他

学力検査を欠席する場合には、中学校等を通して、8時40分までに理由を付して届け出てください。

7. 受検上の注意

- (1) 受検者は次の物を持参してください。
 - ① 受検票
 - ② 鉛筆またはシャープペンシル（和歌・格言等が印刷されていないもの）
 - ③ 消しゴム ④ コンパス
 - ⑤ 定規（三角定規も許可します。ただし、分度器兼用のものは除きます）
 - ⑥ 上履き ⑦ 昼食

※携帯電話、その他の通信機器の学力検査会場への持ち込みは禁止です。

- (2) 各教科の検査開始時刻5分前に、定められた検査室に入って着席し、監督者の指示に従ってください。
- (3) 机には上記ア～オ以外の物を置いてはいけません。ただし体調が悪く、ハンカチ、ティッシュペーパーを使う場合は、事前に受付教員または監督者に許可を得てから置いてください。なお、その際は、文字等の印刷されていないものに限りです。
- (4) マスク及び防寒着を着用する場合は、文字等の印刷されていない、無地のものを着用してください。
- (5) 下敷き、分度器は持参しないでください。

- (6) 検査中の用具の貸し借りはできません。
- (7) 英語科で一部放送による問題を実施します。難聴の受験生は特別措置願（様式第 26 号）を提出したうえで補聴器を使用することができます。
- (8) 検査室には時計がありません。検査場に持ち込むことができる時計は計時機能だけのものに限り、机上に置いて構いません。ただし、辞書・電卓・情報端末等の機能があるものやそれらの機能の有無が判別しづらいもの、秒針音のするもの、キッチンタイマー及び大型のものは不可とします。

8. 追検査

(1) 受験資格

一般入学者選抜検査（以下「本検査」と表記します）当日の特別措置によっても対応できず、やむを得ず欠席した者のうち、次の①、②のいずれかに該当し、追検査の受験を希望する者。ただし、学力検査の一部でも受験した者は除きます。

- ① 学校保健安全法施行規則第 18 条において、学校において予防すべき感染症に指定されている疾病に罹患した者。
- ② 検査当日の災害、不慮の事故等やむを得ない理由により本検査を受検できなくなった者。

(2) 出願手続

出身中学校等の校長は、次の手続を行ってください。

- ① 追検査の出願資格に該当し（該当する可能性があり）追検査の受験を希望する者がいる場合、ただちに本校学校長及び島根県教育委員会へ電話で連絡してください。
- ② 出身中学校等の校長は、以下のものを 3 月 6 日（木）10 時までに本校学校長に提出して下さい。

(ア) 追検査受験願（様式第 27 号）	1 部
(イ) 証明書類（検査当日の医師の診断書等）	1 部
(ロ) 追検査受験者名簿（様式第 28 号）	3 部

(3) 実施期日及び検査内容

令和 7 年 3 月 11 日（火）の 1 日のみとし、学力検査の実施教科及び実施順序ならびに検査時間は本検査と同じです。

(4) 学力検査場

追検査の学力検査場は、島根県教育委員会が定めますので、別途通知します。

9. 合格発表

- (1) 令和 7 年 3 月 14 日（金）10 時、中学校等の校長を通じて本人に通知します。また、本校のホームページ上にも、合格者の受験番号を掲載する Web ページの URL を表示します。
- (2) 電話での問い合わせには応じられません。

10. その他

合格者及び保護者は、令和 7 年 3 月 25 日（火）の入学予定者オリエンテーションに必ず出席し、本校所定の「入学届」（合格通知とともに配布します）により、入学の意思表示をしてください。意思表示がない場合は、合格を取り消すことがあります。

IV. 第 2 次募集

令和 7 年度入学者選抜の合格発表後において、欠員が生じたときには、第 2 次募集を行います。

1. 募集人員

令和 7 年 3 月 14 日（金）の入学者選抜合格発表の時点で、本校の入学定員 120 名に対して欠員が生じた場合、その欠員数を募集人員とします。

第 2 次募集の実施の有無、及び募集人員は、令和 7 年 3 月 14 日（金）10 時に、島根県教育委員会のホームページで公表します。

2. 出願

(1) 出願資格

I の 2 に記載した応募資格を持つ者のうち、以下の①～⑤のいずれかに該当する者は、本校への出願資格がありません。

- ① 令和 7 年度島根県公立高等学校入学者選抜に合格した者
- ② 令和 7 年度入学者選抜において、高等専門学校、県外の高等学校または県内の私立高等学校等に合格し、入学手続きをした者
- ③ 令和 7 年度島根県公立高等学校入学者選抜の一般選抜において、本校に出願した者（志願変

更をした場合は、変更後の出願校が本校であった者)

- ④ 令和7年度島根県公立高等学校入学者選抜の一般選抜の合格発表前辞退者
- ⑤ 令和7年度島根県公立高等学校入学者選抜の学力検査を受検していない者

(2) 出願期間

令和7年3月17日(月)から3月18日(火)12時までとします。

出願は持ち込みを原則とします。3月17日(月)は9時から17時までで、3月18日(火)は9時から12時までです。郵送の場合は簡易書留速達に限ります。また、出身中学校等の校長から本校の校長に電話にて一報を入れてください。

3. 出願手続

(1) 本校は、全学科くくり募集ですので、学科別の募集はしません。

(2) 入学志願者は出願にあたり、次に掲げるものを、出身中学校等の校長を経由して所定の期間中に提出してください。

- ① 本校所定の入学願書(第2次募集用のもの)
- ② 一般選抜の際に発行された学力検査料納付済証明書
- ③ 入学検定料800円

800円分の島根県収入証紙を、入学願書の所定の欄にはりつけてください。ただし、消印をしてはいけません。

- ④ 写真1枚(たて4cm×よこ3cm)

6か月以内に撮影した顔写真を、入学願書の所定の欄にはりつけてください。写真は無帽・無背景・正面とし、原則として制服とします。白黒・カラー写真の別は問いません。

- ⑤ 保護者が県外に居住する場合または出身中学校等が県外の場合は、「島根県公立高等学校入学志願承認願」(様式第10号)が必要になります。

(3) 出身中学校等の校長は、令和7年度島根県公立高等学校入学者選抜実施要綱に従い、必要書類等を添付し、所定の出願期間内に提出してください。

(4) いったん受理した入学願書、添付書類等、及び受検料は返還しません。

4. 選抜方法

(1) 一般選抜学力検査の結果を、選抜の際の資料として利用します。その際の個人調査報告書と学力検査の比率は、60:40とします。

(2) 受検者全員に対して、面接試験を実施します。時程等は以下の通りです。

- ① 期日 令和7年3月19日(水)
- ② 会場 島根県立情報科学高等学校
- ③ 時程 9:30~9:45 受付
9:50~9:55 諸注意等
10:00~ 面接
- ④ 面接試験の評価の観点 総合選抜と同様です。
- ⑤ 面接試験の結果は10点満点で評点化し、選抜の際の資料にします。

5. 受検上の注意

(1) 受検者は次の物を持参してください。

- ① 受検票
- ② 筆記用具
- ③ 上履き

(2) 難聴の者は、届け出て、補聴器を使用してもかまいません。

(3) 検査場に持ち込むことができる時計は、計時機能だけのものに限りません。

(4) 携帯電話、その他の通信機器を、検査場に持ち込むことはできません。

6. 合格発表

(1) 令和7年3月24日(月)15時、出身中学校等の校長を通じて本人に通知します。また、本校のホームページ上にも、合格者の受検番号を掲載するWebページのURLを表示します。

(2) 電話での問い合わせには応じられません。

7. その他

合格者及び保護者は、令和7年3月25日(火)の入学予定者オリエンテーションに必ず出席し、本校所定の「入学届」(合格通知とともに配布します)により、入学の意思表示をしてください。意思表示がない場合は、合格を取り消すことがあります。

《所在地略図》



- ◎自転車利用 荒島駅—情報科学高校……………約 3.9 km (およそ20分)
- 安来駅—情報科学高校……………約 4.9 km (およそ25分)

◎安来市広域生活バス (イエローバス)

荒島駅方面・安来駅方面・広瀬方面・伯太方面の路線が利用できます。

※所要時間 (バス停からの徒歩の時間は含みません)

- 荒島駅から……………およそ10分
- 安来駅から……………およそ14分
- 広瀬バスターミナルから……………およそ15分
- 安来市役所伯太庁舎から……………およそ13分

※時間帯によって、生徒昇降口前まで乗り入れる便もあります。